

# **MASTER DI SPECIALIZZAZIONE IN ARTETERAPIA PER IL TRAUMA**

## **conCRETA conTENUTA : apprendere nuovi schemi senso-motori e rinegoziare vissuti traumatici con l'argilla**

**docente : Rivkah Hetherington**



### **Seminario Residenziale 1**

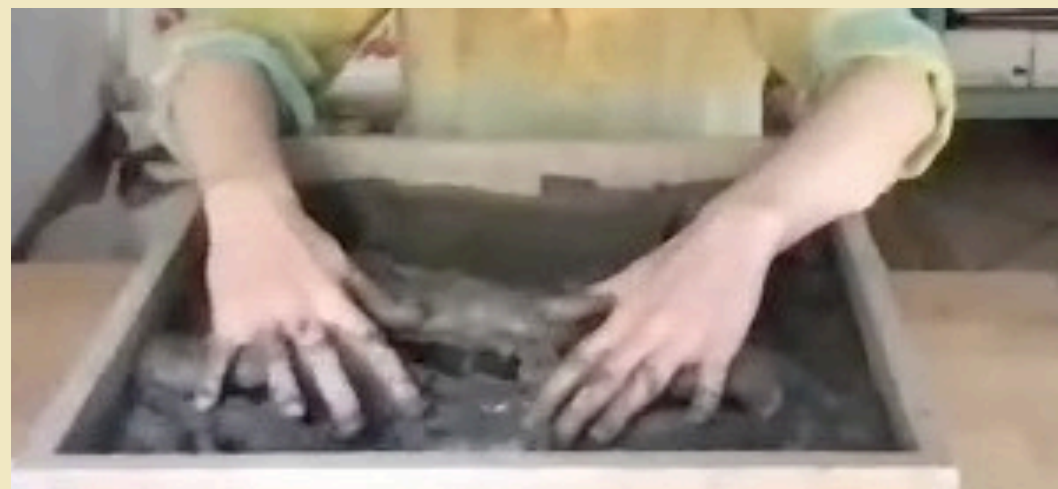
da sabato 25 luglio a mercoledì 29 luglio 2026  
(50 ECM)

### **Seminario Residenziale 2**

da venerdì 25 giugno a lunedì 28 giugno 2027

# **Arteterapia sensomotora per sostenere il corpo come luogo sicuro**

*Formazione in modalità mista (on-line e in presenza) certificata da Art Therapy Italiana.*



**Formazione ore certificate 135 : luglio 2026 - giugno 2027    50 ECM disponibili**

**Massimo partecipanti : 12    Colloquio ammissioni on-line : gennaio-febbraio 2026    Chiusura iscrizione: marzo 2026**

**INTRODUZIONE ON-LINE : sabato 23 maggio 2026 ore 10-13.00 : 14.30-17.30**

**SEMINARIO RESIDENZIALE 1 (Agriturismo La Quercia, Valsamoggia) : da sabato 25/07/26 a mercoledì 29/07/2026**

**SUPERVISIONI DI GRUPPO ON-LINE : sabato 03/10/26; domenica 22/11/26; domenica 24/01/27; sabato 06/03/27 ; sabato 24/04/27**

**SEMINARIO RESIDENZIALE 2 (Agriturismo La Quercia, Valsamoggia) : da venerdì 25/06/27 a lunedì 28/06/2027**





## IL PERCORSO

**L'introduzione on-line** (23/05/26) fornisce le basi dell'approccio *trauma-informed* e il processo del consolidamento delle memorie.

**Il primo seminario residenziale** (25-29 luglio 2026) è costruito intorno allo scambio di pratica usando la metodologia della Creta conTenuta che tiene conto dei 5 canali dell'esperienza del SIBAM: la percezione tattile (I), il *felt sense* (S), il completamento della risposta alla minaccia (B), l'espansione delle emozioni (A), l'emersione e integrazione del nuovo apprendimento (M).

Con il completamento del primo seminario, sarà possibile iniziare ad usare la "Creta conTenuta" con la propria utenti: adulti, bambini e adolescenti.

Per facilitare l'integrazione nella propria pratica clinica, ci saranno **5 giornate di supervisione di gruppo** (03/10/26; 22/11/26; 24/01/27; 06/03/27; 24/04/27) intercalate con **incontri di intervizione** nella seconda metà dell'anno per promuovere *peer-learning*.

Si invita la studenta di approfondire la comprensione delle tecniche attraverso la **lettura della bibliografia** fornita.

**Il secondo seminario residenziale** permette un approfondimento e consolidamento delle tecniche acquisite.

# Rinegoziare vissuti traumatici : il riconsolidamento delle memorie emotive



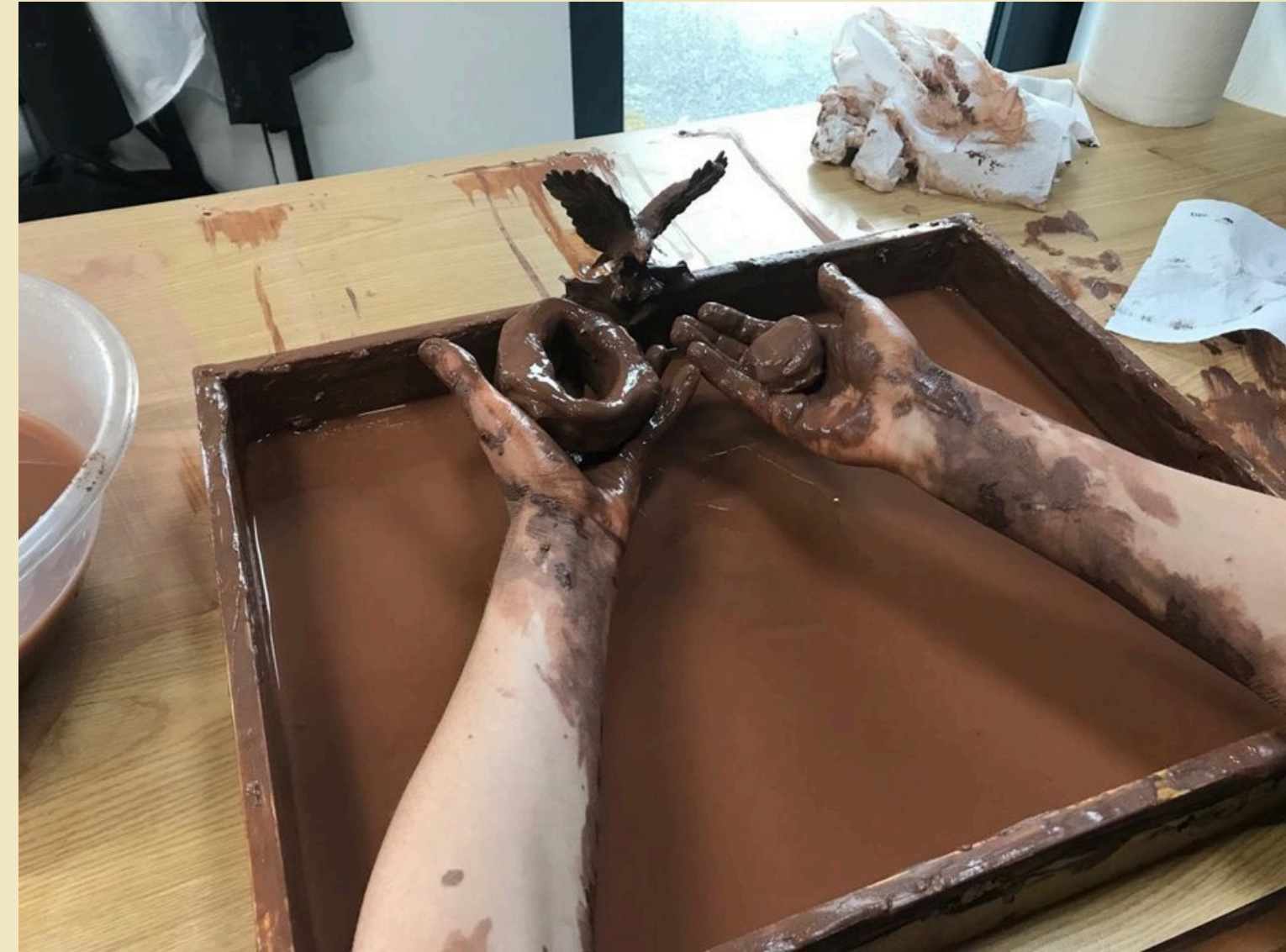
Il Master si focalizza su metodologie specifiche di arteterapia senso-motoria utilizzando l'argilla per riconsolidare memorie emotive e procedurali. Memorie traumatiche fungono non tanto come richiami al passato quanto previsioni di un futuro spaventoso. Nel vissuto traumatico, il sistema nervoso ha imparato che qualcosa di terribile *sta per succedere*. Per guarire dalle conseguenze di un trauma bisogna sostituire l'esito pauroso previsto con una nuova associazione positiva. In questo modo, si permette al sistema nervoso di sperimentare uno stato di sicurezza come condizione naturale di base. Si tratta dell'accompagnamento della persona da una modalità di sopravvivenza a una vera e propria condizione di vitalità, intesa come capacità di provare gioia, felicità e una soddisfazione profonda. Dal 2004, tale processo ha ricevuto una definizione specifica: il riconsolidamento delle memorie. I passaggi necessari in ambito terapeutico sono stati descritti da Ecker, Ticic e Hulley (2023).

Apprenderemo come la Creta conTenuta può essere usato per avviare processi brevi di riconsolidamento per porre fine a sintomi quali i flashback derivanti da trauma da shock, e anche come adoperarlo nei tempi più lunghi con micro-processi di riconsolidamento per mitigare comportamenti radicati nei traumi relazionali o di attaccamento.

Nel rispetto della diversità, apprenderemo come adattare ogni metodologia al bisogno individuale specifico.



# Approccio sensibile alle dinamiche di potere



Lungo tutto il percorso, la didattica sarà sensibile al fatto che apprendere nuovi schemi comportamentali equivale ad abbracciare una nuova identità. Guardando il mondo da uno stato di sicurezza anziché paura, cambiano sia le emozioni che le sensazioni e di conseguenza anche i significati che l'individuo attribuisce agli eventi. Il sistema necessita di un nuovo equilibrio e un nuovo ordine. Andremo a vedere come accompagnare l'utente lungo questo processo, ringraziando quelle parti di lui/lei/loro che hanno paura poiché mirano alla sua protezione.

Ogni metodologia viene proposta con sensibilità alle dinamiche di potere operanti nella relazione terapeutica e al fenomeno delle microaggressioni invisibili. Questo approccio verrà rispecchiato anche nella modalità didattica stessa per cui la docente si pone come membro di una squadra in cui il gruppo esplora insieme gli obiettivi comuni.



## Il loop senso-motorio di stimolo-risposta

La Creta conTenuta adopera un processo senso-motorio che avviene seguendo il movimento di entrambe le mani nell'argilla ad occhi chiusi.

La persona si lascia guidare dagli istinti motori che nascono dentro il corpo in risposta alle sensazioni stimulate dai propri movimenti. L'enfasi quindi non è sul prodotto, ma sul processo esperienziale che mira al consolidamento di memorie implicite procedurali.

Questo processo permette l'acquisizione di nuovi schemi corporei che possono sostituirsi nel tempo a quegli schemi che sono stati essenziali per sopravvivere in situazioni traumatiche ma che ora ci stanno impedendo la piena realizzazione del nostro "io" autentico, tenendoci congelato nel ciclo passato del trauma.





## La percezione aptica

Centrale alla Creta conTenuta è la *percezione aptica* (Deuser, 2020), un concetto distinto dalla sensibilità tattile perché l'atto di toccare richiede non solo il contatto, ma anche un gesto, ed è proprio in quel momento che diventa una percezione aptica, quando richiede una presa di posizione: mi piace e continuo a toccare oppure non mi piace e interrompo il contatto.

Impareremo il linguaggio della *percezione aptica*, le comunicazioni non-verbali delle mani per leggere nei loro movimenti lo stato della neurocezione della persona (Porges), quanto quella persona si sente al sicuro nel suo movimento o quanto l'idea di esercitare il suo diritto ad occupare uno spazio (ad esempio) può instillare uno stato di paura.

Impareremo come identificare le diverse tappe di sviluppo senso-motorio, e come riconoscere i segnali di uno stato incompiuto.

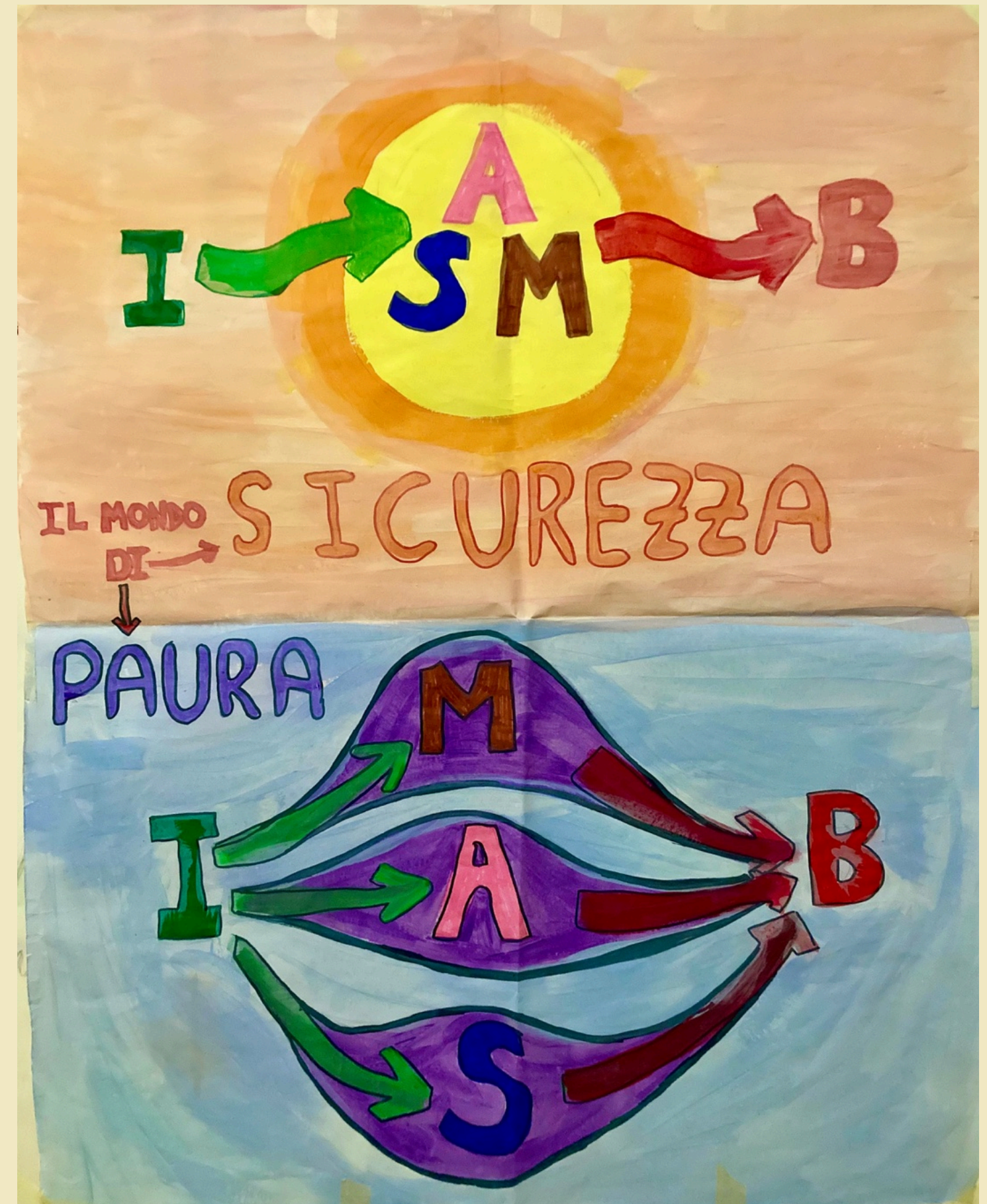
Impareremo i bisogni espressi implicitamente in ogni gesto, definiti "bisogni aptici" da Deuser, per poter riconoscerli, coglierli e sostenere la persona in un'espressione attiva per soddisfarli.



## Il SIBAM come linea guida

Grazie al SIBAM di Peter Levine, andremmo a sperimentare la differenza fra le modalità di funzionamento del sistema nervosa nella sicurezza e il suo funzionamento nella paura.

In questo modo, impareremo come riconsolidare le memorie procedurale in modo integrato con gli altri livelli di funzionamento.

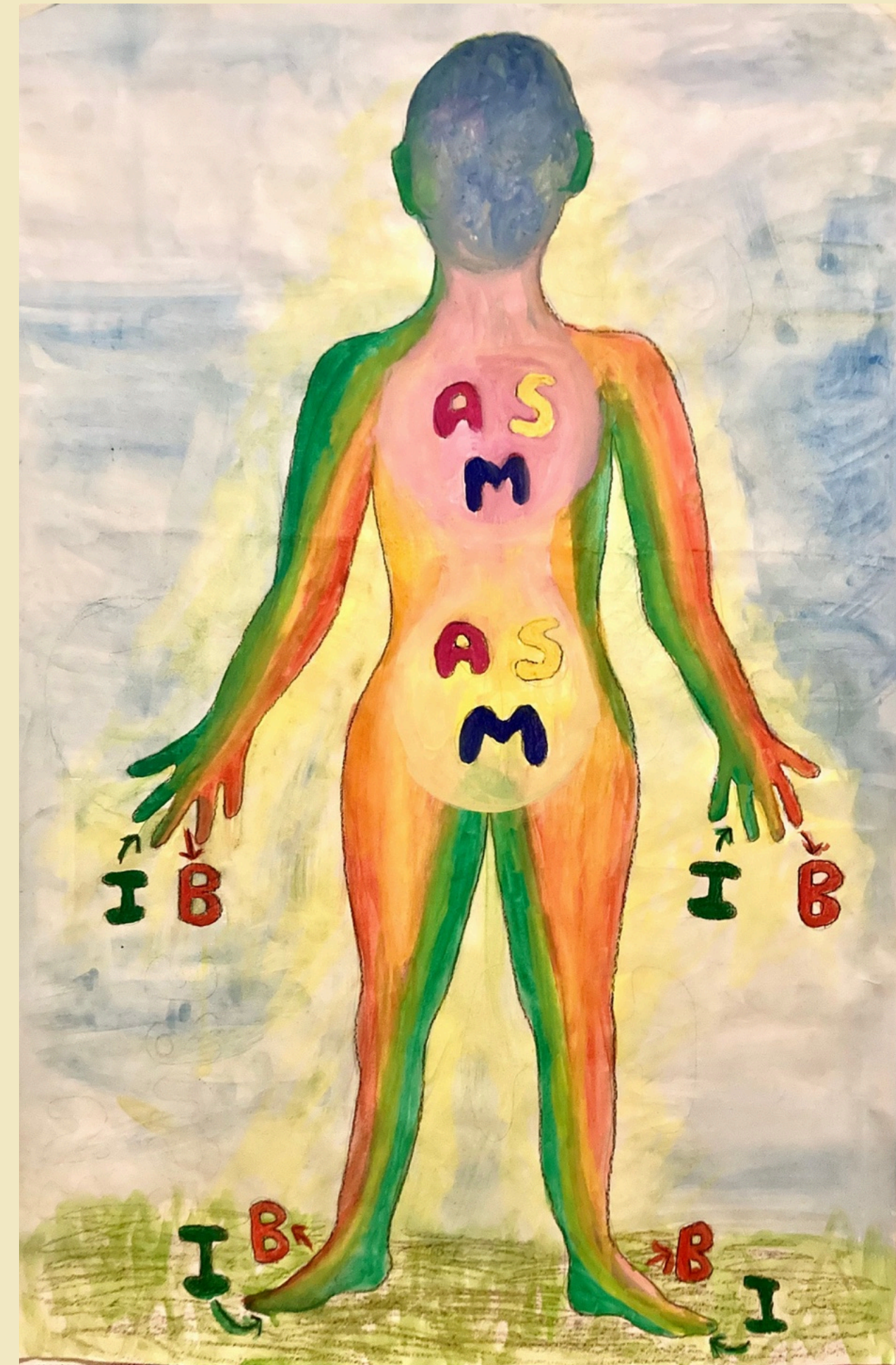




# La Risonanza Somatica del Felt Sense

Aspetto importante della metodologia è la pratica esperienziale del *Felt Sense*, intesa come l'integrazione dell'aspetto sensoriale nel movimento volontario. Impareremo come usare il processo senso-motorio della Creta conTenuta per sostenere la piena integrazione dei 5 canali dell'esperienza (il SIBAM).

L'intenzione è di accrescere la consapevolezza delle sensazioni corporee per rafforzare la capacità di contenere emozioni potenzialmente sopraffacenti, ingrediente essenziale per la rinegoziazione di memorie traumatiche sia implicite che esplicite.







# Apprendimento esperienziale

Il corso è mirato all'apprendimento dall'esperienza, quindi l'enfasi è sulla parte pratica, per vivere e sperimentare le diverse tecniche proposte, alle volte individualmente, alle volte in coppia o in gruppi di tre (utente, terapeuta, osservatrice).

In questo modo, si apprenderà come seguire un processo creativo in modo somatico e che tipo di intervento verbale può accompagnare un processo creativo senso-motorio, e come questo si distingue, sia per scopo sia per modalità, da un feedback psicodinamico.



# Arteterapia e trauma

Metodologie per il consolidamento  
della memoria

A cura di Rivkah Hetherington,  
Mimma Della Cagnoletta ed Enrica Zignone

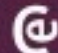


Hetherington, Della Cagnoletta, Zignone

Arteterapia e trauma

Carrocci editore

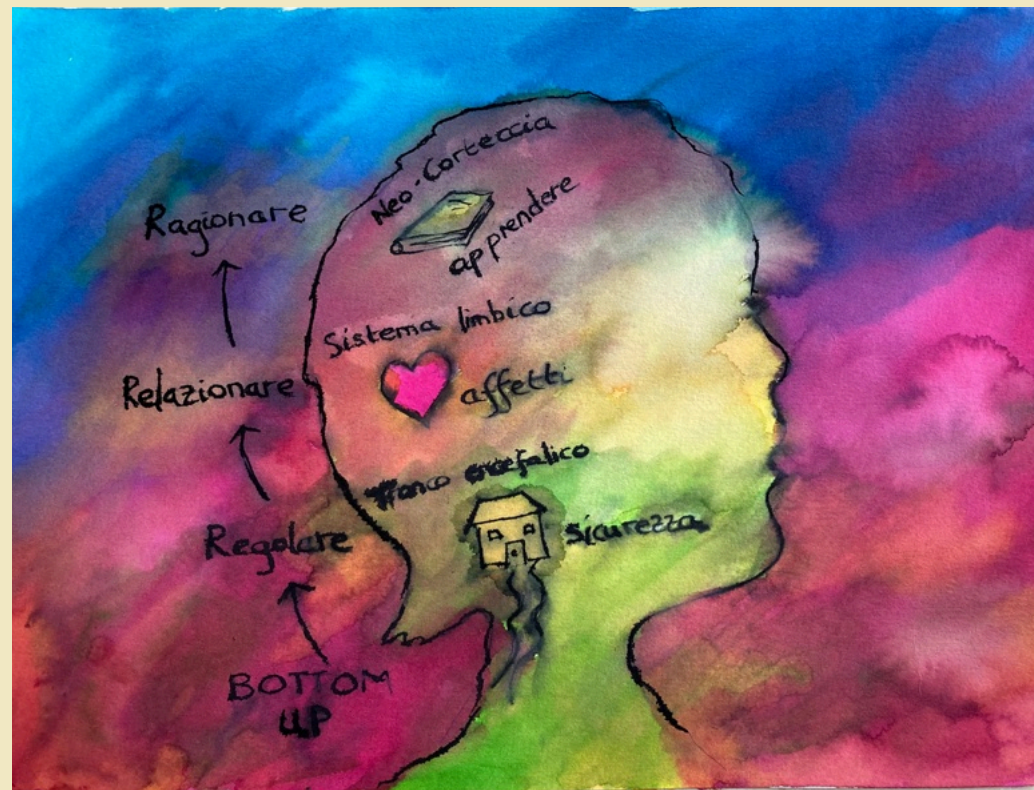


Carrocci editore  Manuali Faber

## MANUALE DELLA FORMAZIONE :

Hetherington, R., Della Cagnoletta, M.  
e Zignone, E. (2025).  
Arteterapia e trauma: metodologia per il  
consolidamento della memoria.  
Carrocci, Roma.





# Bibliografia

Deuser, H. (2020). *Lebendige Haptik. Handbuch zur Arbeit am Tonfeld*, Books on demand.

Ecker, B., Ticic, R., Hulley, L. (2025), *Sbloccare il cervello emotivo. Eliminare i sintomi alla radice utilizzando il riconsolidamento della memoria*, FrancoAngeli, Milano.

Elbrecht, C. (2012), *Trauma Healing at the Clay Field: A Sensorimotor Art Therapy Approach*, Jessica Kingsley, 2012.

Elbrecht, C. (2021), *Healing Trauma in Children with Clay Field Therapy: How Sensorimotor Art Therapy supports Embodiment of Developmental Milestones*, North Atlantic Books.

Levine, P. (2002), *Traumi e shock emotivi. Come uscire dall'incubo di violenze, incidenti e esperienze angosciose*, Macro Edizioni, Bertinoro (fc).

id. (2014), *Somatic Experiencing. Esperienze somatiche nella risoluzione del trauma*, Astrolabio, Roma.

id. (2018), *Trauma e memoria. Una guida pratica per capire ed elaborare i vissuti traumatici*, Astrolabio-Ubaldini, Roma.

Porges, S. W. (2011), *The Polyvagal Theory: Neurophysiological Foundations of Emotions, Attachment, Communication, and Self-Regulation*, W. W. Norton & Company, New York.



# La docente

**Rivkah (Rebecca) Hetherington** : arteterapeuta somatica, sensomotoria e psicodinamica, Art Psychotherapist (Regno Unito), practitioner di Somatic Experiencing®, psicologa (Italia), didatta, supervisora e artista. E' specializzata nella rinegoziazione di vissuti traumatici con un approccio intersectional per le diversità e persone LGBTQIA+. Ha pubblicato la sua ricerca in coproduzione con i suoi utenti nelle riviste internazionali di arteterapia (Art Therapy, International Journal of Art Therapy e Arts in Psychotherapy) e in alcuni libri curati in Italia (Carocci/Faber e Kiwi/Blu Carminio). Collabora come docente ospite esperta in trauma presso Art Therapy Italiana, British Association of Art Therapy, Psicologia Io e l'Università di Hertfordshire, Londra.

Sito : <https://www.arteterapiabologna.org/>



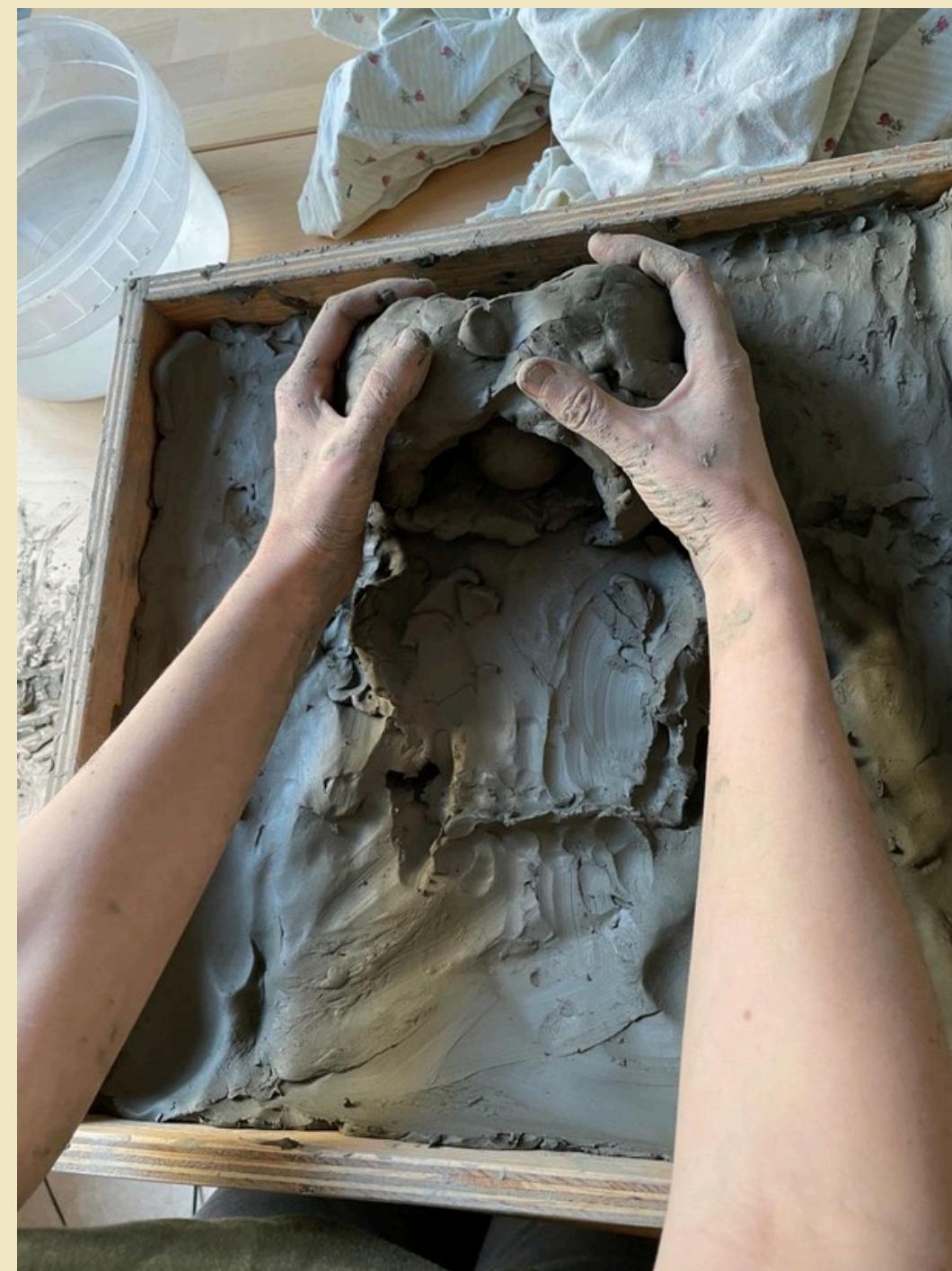


# Ringraziamenti e Riconoscimenti

La docente riconosce e ringrazia le seguenti persone:

**Cornelia Elbrecht**, la sua formatrice nel Clay Field Therapy® (la terapia del campo d'argilla) presso l'Institute of Sensorimotor Art Therapy;  
**Heinz Deuser**, ideatore originale del campo d'argilla (Arbeit am Tonfeld®) con il quale ha seguito delle Masterclass e supervisioni sempre presso l'Institute of Sensorimotor Art Therapy, e **Katharina Kramer e Ina Schott** che hanno sviluppato il Relational Clay Field Therapy®/Campo d'argilla terapia relazionale e con le quali la docente ha avuto ulteriori supervisioni e formazione nell'applicazione clinica del Relational Clay Field Therapy®.

La docente tiene a specificare che ognuna di queste persone ha la propria scuola di formazione a cui le persone interessate possono rivolgersi. Questo Master propone una metodologia propria della docente.





# L'Agriturismo La Quercia

(25 km da Bologna)

via Mulino 909, Castello di Serravalle, BO

Trasferta all'agriturismo organizzata dalla stazione di Bazzano. Treni ogni ora da Bologna Centrale.

**L'Agriturismo La Quercia** ci offre uno spazio ad uso esclusivo per il nostro gruppo, con una piscina esterna, un ristorante con vista sui colli e lo spazio per lavorare sia all'interno (abbiamo una sala polivalente) sia all'esterno nel giardino. Tutte le stanze hanno aria condizionata.



**Lavorare sul trauma** vuol dire confrontarsi con il proprio vissuto di impotenza, ingiustizia, umiliazione, vergogna, rabbia, frustrazione, insicurezza e paure. Per fare fronte a tutto questo, la nostra priorità è quella di creare un contenitore adeguato in tutti sensi. Per questo abbiamo scelto di creare un contesto situato nel verde per il cuore della nostra formazione. Un luogo in cui, proprio come in un setting terapeutico, speriamo di poter garantire per quanto possibile un ambiente protetto e isolato dagli stress del mondo esterno. Proponiamo questa modalità in modo che il gruppo possa passare del tempo insieme e vivere la formazione in modo rilassato, rispettando i propri tempi per entrare dentro il processo, stare con i contenuti e digerirli. Intendiamo creare una formazione somatica ... vissuta in modo somatico .... che arriva a tutti 5 sensi .... in tutti sensi!



# A chi è rivolto

Arteterapeuti e danzamovimentoterapeuti, psicoterapeuti espressivi, psicologi, psicoterapeuti, professionisti in campo educativo, sociale o sanitario.

## Certificato

A completamento del percorso verrà rilasciato un certificato che avrà la seguente dicitura:

per arte- e danzamovimento- terapeuti : MASTER DI SPECIALIZZAZIONE IN ARTETERAPIA SENSOMOTORIA “conCreta conTenuta” PER IL TRAUMA (135 ORE)

per altri professionisti : MASTER DI SPECIALIZZAZIONE IN TECNICHE DI ARTETERAPIA SENSOMOTORIA “conCreta conTenuta” PER IL TRAUMA (135 ORE)

## Costi

Tessera associativa Art Therapy Italiana : €50 (2026)

Master : €1.950 pagabili in rate mensili (maggio 2026 - giugno 2027)

ACCREDITAMENTO : 50 ECM

NUMERO MASSIMO PARTECIPANTI : 12

Per informazioni ed iscrizioni :

**[formazione.avanzata@arttherapyit.org](mailto:formazione.avanzata@arttherapyit.org)**

ART THERAPY ITALIANA Associazione - Palazzo Salina  
via Barberia 13 - 40123 Bologna. tel: +39 051 644 0451  
[segreteria@arttherapyit.org](mailto:segreteria@arttherapyit.org) [www.arttherapyit.org](http://www.arttherapyit.org)

